

Vivez la culture

à Sainte-Anne-des-Plaines



Politique
culturelle

2025

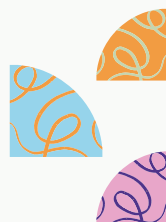
2035



Sainte-Anne-
des-Plaines

CHOIX GRAPHIQUES et visuels

Le design de la *Politique culturelle 2025-2035* s'inspire directement de l'identité visuelle de la Ville de Sainte-Anne-des-Plaines. Tout comme le logo de la Ville, qui évoque la croissance, la vitalité et la communauté tissée serrée, la direction artistique du document met en valeur une culture vivante, inclusive et toujours en mouvement.



Les quart de cercle colorés rappellent les pétales dans le logo de la Ville, mais avec une touche de mouvement, tout comme l'est la culture : en constante évolution!



La palette lumineuse, dominée par le jaune, le orange et le violet, exprime la chaleur humaine, la créativité et l'énergie propres à notre communauté. Le violet, souvent associé à la culture et à l'imaginaire, vient renforcer le message d'ouverture et d'expression artistique.

Chaque élément graphique a donc sa raison d'être et reflète la vision portée par la Politique culturelle. La mise en page, les formes et les couleurs ne servent pas qu'à embellir le document : ils traduisent visuellement une culture accessible, vivante et profondément enracinée dans l'identité de Sainte-Anne-des-Plaines.

Les formes organiques et arrondies évoquent les pétales du logo de la Ville, symboles d'épanouissement et de collaboration. Les lignes intégrées dans les quarts de cercle rappellent quant à elles que la culture est toujours en mouvement et que la Ville, par ses actions, en suit le rythme. Ces éléments visuels se transforment ainsi en motifs floraux et culturels, illustrant la richesse et la diversité du milieu artistique annplinois.



TABLE DES matières



Mot du maire	4
Mot de la mairesse Julie Boivin.....	5
Mot du Service des loisirs et de la culture.....	6
Mot des élus du comité	7
Contexte.....	9
Forces culturelles du milieu.....	10
Présentation des membres	11
Résumé de la démarche	12
Faits saillants des consultations	13
Principes directeurs	14
ENJEUX	15
Espaces culturels	17
Identité et histoire locale.....	20
Circuits touristiques et culturels.....	23
Activités et événements culturels	27
Mise en valeur de la culture locale/vitalité culturelle	30
COMITÉ DE SUIVI DE LA POLITIQUE	34
CONCLUSION ET REMERCIEMENTS	35

Jean-René Labelle
Maire élu en novembre 2025



MOT DU maire

L'entrée en fonction d'un nouveau Conseil municipal est remplie de défis auxquels nous faisons face avec motivation et énergie. Lorsqu'on est élu, on s'attend à devoir travailler fort pour reprendre les dossiers et continuer le travail fait par nos prédécesseurs. C'est le cas pour cette politique culturelle.

Le document que vous avez entre les mains a été réalisé non seulement en raison de la volonté du Conseil municipal qui était en place, mais surtout grâce à la participation de la communauté culturelle anneplaineoise, des citoyennes et citoyens et de l'équipe municipale. Cette démarche de participation citoyenne a porté fruit et a permis de créer un plan d'actions concrètes qui permettra l'atteinte des objectifs ciblés et attendus par l'ensemble de la population. Cette politique constitue un repère qui guidera nos réflexions et nos choix collectifs pour les dix prochaines années. Elle nous invite à imaginer ensemble une communauté culturelle anneplaineoise dynamique et ouverte.

Notre volonté est de soutenir un développement culturel qui reflète les valeurs et l'énergie de notre communauté, tout en restant ouverts aux nouvelles idées qui façonneront notre avenir. C'est donc avec respect pour la démarche effectuée avant notre arrivée en poste que mon équipe et moi souhaitons poursuivre le dialogue avec les actrices et acteurs du milieu culturel. Nous souhaitons que cette démarche s'inscrive dans une vision à long terme où la culture demeure un moteur essentiel de vitalité et de fierté pour notre ville.

Ensemble, vivons la culture anneplaineoise et portons cette politique jusqu'en 2035 pour faire de notre ville un milieu où la culture dynamise la vie de tous les citoyennes et citoyens!

JR Labelle





MOT DE Julie Boivin

Mairesse durant la démarche 2023-2025

C'est avec une immense fierté que je présente la nouvelle *Politique culturelle 2025-2035* de la Ville de Sainte-Anne-des-Plaines. Ce document est le fruit d'un travail collectif, d'une réflexion approfondie et d'une volonté commune de mettre la culture au cœur de notre développement.

À travers cette politique, nous affirmons haut et fort que la culture est essentielle à notre qualité de vie, à notre sentiment d'appartenance et à notre identité. Elle unit les générations, inspire la créativité et fait rayonner notre ville bien au-delà de ses frontières.

Je tiens à remercier sincèrement tous ceux et celles qui ont contribué à cette démarche : les artistes, les organismes, les citoyens et le comité de pilotage. Votre engagement et vos idées ont permis de bâtir une vision ambitieuse et profondément enracinée dans notre réalité.

Sainte-Anne-des-Plaines est une ville fière, vivante et pleine de talent. Cette politique culturelle en est la preuve, et j'ai hâte de voir toutes les belles initiatives qu'elle fera naître.



A portrait of Frédéric Maltais, a man with a beard and short grey hair, wearing a dark grey zip-up jacket. He is smiling and looking towards the camera. The background is light blue with orange abstract circular patterns.

Frédéric Maltais
Directeur adjoint

A portrait of Maxime Therien, a man with a beard and short brown hair, wearing a dark suit jacket, a light purple shirt, and a patterned tie. He is smiling and looking towards the camera. The background is orange with yellow abstract circular patterns.

Maxime Therien
Directeur

MOT DU **Service des loisirs** **et de la culture**

La création de cette nouvelle *Politique culturelle 2025-2035* marque une étape importante pour notre Ville. Elle traduit notre engagement à soutenir le développement culturel sous toutes ses formes, qu'il s'agisse de nos artistes, de nos événements, de notre patrimoine ou encore de nos espaces de création et de diffusion.

Notre objectif est clair : faire de la culture un moteur de fierté, de cohésion et d'épanouissement collectif. Grâce à la collaboration du milieu culturel et à la participation citoyenne, nous disposons aujourd'hui d'un outil concret qui guidera nos actions au cours des prochaines années.

Nous souhaitons remercier toutes les personnes et les partenaires qui ont pris part à cette démarche. Ensemble, nous avons bâti une vision solide, ancrée dans nos valeurs et tournée vers l'avenir.

Faisons vivre la culture au quotidien : dans nos rues, nos parcs, nos salles et notre communauté!

Two handwritten signatures in black ink. The first signature is on the left and the second is on the right.



Marc-Olivier Leblanc
Conseiller, district 4

Keven Renière
Conseiller, district 5



MOT DES ÉLUS du comité

Conseillers durant la démarche 2023-2025


À Sainte-Anne-des-Plaines, nous avons de quoi être fiers! Notre *Politique culturelle 2025-2035* voit le jour, et elle reflète toute la richesse et l'énergie de notre communauté. Plus qu'un simple document, c'est une véritable vision partagée qui met en lumière notre identité, notre créativité et notre volonté d'offrir la culture à tous et chacun.

Cette grande fierté, nous la devons surtout à l'extraordinaire participation du milieu culturel, communautaire et citoyen. Ensemble, vous y avez contribué avec vos idées, votre passion et votre engagement. Grâce à vous, ce projet devient un reflet fidèle de notre collectivité et de ce qui la rend unique.

Nous sommes également heureux d'avoir entre les mains un plan d'action concret et réalisable, et non pas seulement des intentions, mais des actions claires, adaptées à nos réalités et à nos ambitions, qui permettront de faire vivre la culture au quotidien.

Avec cette politique, Sainte-Anne-des-Plaines trace la voie vers un avenir culturel vibrant, diversifié et inclusif, à l'image de notre communauté. Et ça, c'est une fierté que nous partageons tous!



A woman with brown hair tied in a bun, wearing a white tank top and white pants, is painting a mural on a wall. She is using a brush to apply yellow paint to a large green leaf. The mural features a large green leaf and a pink flower. A large, semi-transparent green circle is overlaid on the image, containing the quote. A stylized purple flower with yellow outlines is positioned at the bottom of the image.

La culture, c'est ce
qui demeure dans
l'homme lorsqu'il a
tout oublié.

ÉDOUARD HERRIOT

Contexte

En 2001, la Ville a entrepris sa toute première démarche de politique culturelle. S'en sont suivies des actions concrètes visant à préserver son patrimoine bâti, culminant avec la réalisation d'un inventaire en 2012. Ce projet a permis de recenser et de mettre en valeur les bâtiments historiques, renforçant ainsi le sentiment d'appartenance des citoyens et assurant la protection de l'histoire culturelle de Sainte-Anne-des-Plaines.

Au fil du temps, plusieurs actions de mise en valeur de la culture locale ont émergé et ont contribué à enrichir la vie communautaire : expositions d'artistes d'ici, événements rassembleurs, soutien aux organismes culturels et initiatives citoyennes favorisant la créativité et le partage. Ces réalisations ont pavé la voie à une nouvelle ère culturelle, ancrée dans la participation, la fierté et la diversité.

En janvier 2024, la Ville de Sainte-Anne-des-Plaines a entrepris l'élaboration d'une nouvelle politique culturelle visant à orienter le développement culturel de la communauté. Ce projet a mobilisé un comité de travail composé de bénévoles, d'élus et de membres de l'administration municipale, qui ont organisé diverses activités de consultation afin d'élaborer le présent plan d'action culturel. Ces consultations, tenues tout au long de l'été et de l'automne 2024, avaient pour objectif de recueillir les besoins et les attentes des citoyens en matière de culture.



FORCES CULTURELLES du milieu

Suite aux consultations et au processus d'élaboration de la Politique, plusieurs forces culturelles ont ressorti, celles-ci représentant très bien le milieu culturel de la communauté anneplanoise.



Centre Jean-Guy-Cardinal

Véritable lieu de rassemblement, il accueille spectacles, expositions et activités communautaires, soutient la création locale et favorise l'accès à la culture, symbole de la vitalité et du sentiment d'appartenance anneplanois.



Variété des événements culturels

La diversité des événements culturels à Sainte-Anne-des-Plaines reflète la vitalité de la communauté, favorise la participation citoyenne et le rayonnement local, tout en permettant à chacun de s'exprimer et de renforcer le sentiment d'appartenance collectif.



Agriculture et fermes

L'agriculture, occupant 92 % du territoire, constitue une force culturelle essentielle à Sainte-Anne-des-Plaines. Ce patrimoine vivant, porté par les savoir-faire ruraux et la valorisation des produits locaux, façonne l'identité, la fierté et l'ancrage communautaire du territoire.



Bâtiments historiques préservés porteurs de l'identité culturelle

Les bâtiments historiques, tels que l'ancien couvent devenu hôtel de ville, le presbytère de 1887 et les maisons patrimoniales, incarnent l'histoire locale. Leur préservation renforce l'identité, le sentiment d'appartenance et la transmission du patrimoine culturel.



Commerces et organismes culturels

Les commerces et organismes de Sainte-Anne-des-Plaines contribuent activement à la vitalité culturelle en soutenant les artistes, en organisant des activités et en créant des liens. Leur engagement renforce une communauté accueillante, fière et enracinée dans sa culture locale.



PRÉSENTATION DU comité de pilotage

Le comité de pilotage de la *Politique culturelle 2025-2035* réunit des élus, des citoyens, des artistes et des employés municipaux engagés. Par leur vision, leurs idées et leur collaboration, ils ont contribué à façonner une politique à l'image de Sainte-Anne-des-Plaines : dynamique, inclusive et profondément ancrée dans sa communauté.



Photo des membres du comité de pilotage et des ressources externes de la démarche pour la politique culturelle de Sainte-Anne-des-Plaines (prise lors de la réunion du 2 mai 2024).
Absent sur la photo : Lucie Sincennes, représentante du milieu artistique et commercial ainsi que Charlène Lanctôt du Service des communications de la Ville.
De gauche à droite :

Keven Renière

Conseiller municipal, district 5

Samuel Delorme

Représentant communautaire
(Maison des jeunes et Résidence des Moissons)

Denys Gagnon

Représentant du comité
Histoire, patrimoine et toponymie

Frédéric Maltais

Directeur adjoint du Service des
loisirs et de la culture

Marie-Pier Martins

Coordonnatrice au Service des
loisirs et de la culture

Gloria Feruzi

Représentante du milieu
scolaire et artistique

Mélissa Vincent

Consultante

Samanta Crête-Poudrier

Représentante du milieu artistique

Marc-Olivier Leblanc

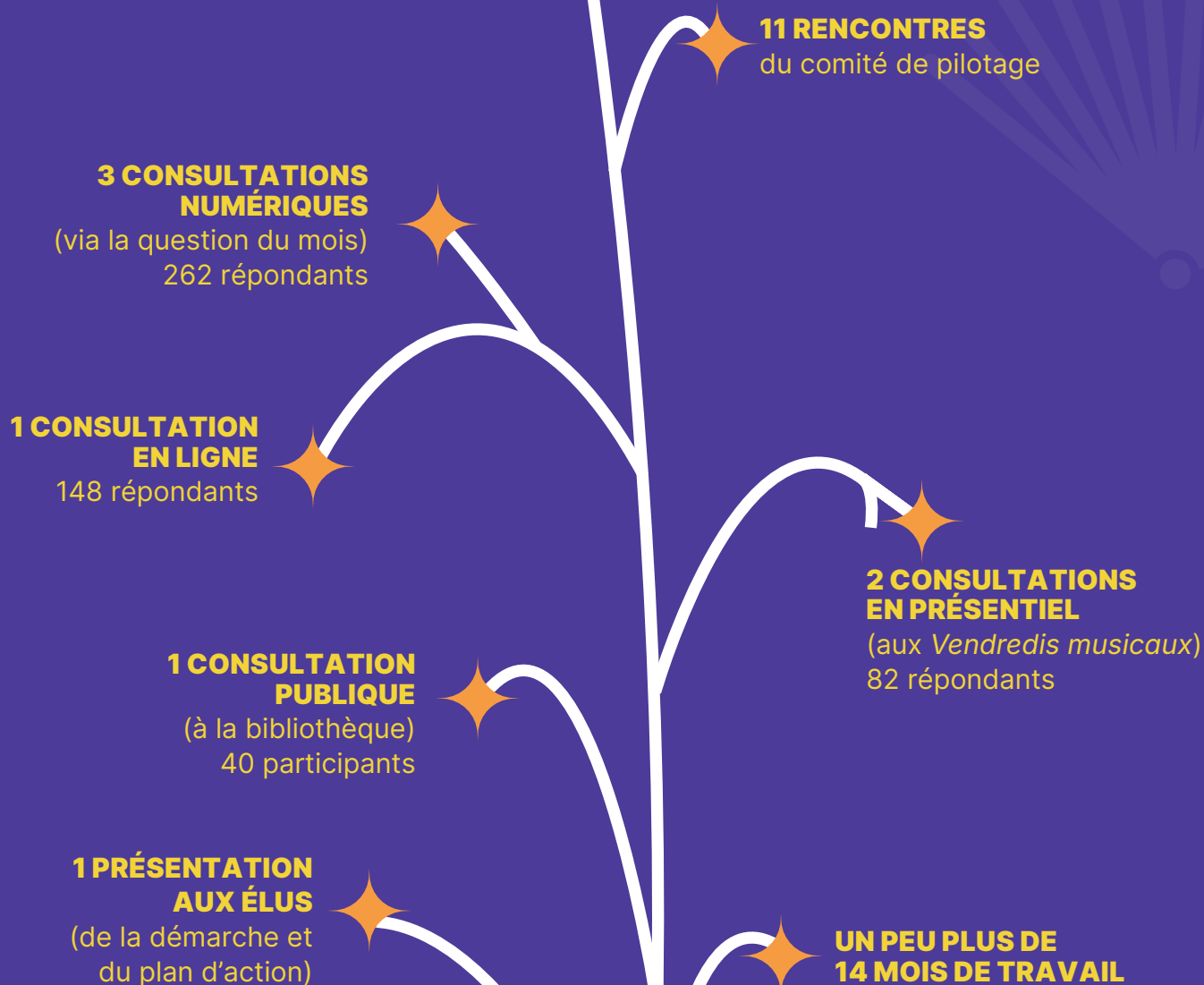
Conseiller municipal, district 4

Lucie Sincennes

Représentante du milieu artistique



RÉSUMÉ DE la démarche



FAITS SAILLANTS DES consultations

Améliorations souhaitées au niveau de la culture

- Revoir la vocation du centre Jean-Guy-Cardinal (ajout d'un volet culturel)
- Meilleure utilisation de la grange Chaumont
- Amélioration au niveau de la piste cyclable la Seigneurie des Plaines
- Mise en valeur des circuits touristiques (patrimoine et gourmand)
- Mieux faire connaître l'histoire locale

Principaux repères identitaires

- Noyau villageois
- Agriculture et paysage champêtre
- Tranquillité/milieu paisible

Espaces culturels à développer

- Petite salle de spectacle
- Espace de création et de diffusion



PRINCIPES DIRECTEURS de la politique

01. | L'utilisation de la technologie pour la diffusion et la conservation des données culturelles.
02. | L'établissement d'un partenariat avec le secteur privé, philanthropique et communautaire pour le développement culturel de Sainte-Anne-des-Plaines.
03. | L'accessibilité à la culture pour tous.
04. | L'importance de réfléchir ensemble sur l'impact du développement urbain sur la culture locale.
05. | La culture comme moteur de développement touristique et économique.
06. | La culture est au cœur du développement de l'identité propre à Sainte-Anne-des-Plaines.



Crédit photo : Alexandre Gauthier

LES ENJEUX clés



Espaces culturels

Optimiser les espaces actuels et développer de futurs lieux de diffusion pouvant déployer une offre culturelle riche et variée.

Identité et histoire locale

Accroître les efforts de conservation et de mise en valeur des éléments du patrimoine bâti, paysager et artistique propres à Sainte-Anne-des-Plaines.

Circuits touristiques et culturels

Faciliter la mise en valeur des attraits locaux par le biais de différentes offres touristiques.

Activités et événements culturels

Favoriser l'accès à une offre culturelle diversifiée répondant aux besoins de l'ensemble de la population.

Mise en valeur de la culture locale/vitalité culturelle

Favoriser le développement d'une relève artistique et mettre en valeur les acteurs culturels locaux.



**La culture, c'est ce
qui relie les êtres
humains les uns
aux autres.**

OCTAVIO PAZ





Enjeu 01

Espaces culturels

ORIENTATION

Optimiser les espaces actuels et développer de futurs lieux de diffusion pouvant déployer une offre culturelle riche et variée.



Stratégie 01

Rendre des installations et des aménagements de qualité disponibles, accessibles et répondants aux besoins des citoyens.

Actions

Mettre en place un projet pilote intégrant un espace contrôlé pour graffitis.

Étudier les opportunités de développement du centre Jean-Guy-Cardinal et de la grange Chaumont au niveau culturel.

Aménager le centre Jean-Guy-Cardinal et la grange Chaumont pour en faire des lieux de diffusion et de création adaptés aux artistes et à leurs œuvres.

Faciliter l'utilisation des locaux municipaux tels que la bibliothèque, la grange Chaumont, l'hôtel de ville et le centre Jean-Guy-Cardinal pour permettre la diffusion culturelle.

Analyser l'usage culturel potentiel du presbytère et de l'église.



Crédit photo : Alexandre Gauthier

Stratégie 02

Bonifier l'offre culturelle dans les parcs et espaces verts de la ville.

Actions

Mettre à la disposition des artistes des espaces extérieurs permettant la diffusion culturelle (ex. : expositions, spectacles, etc.).

Intégrer des œuvres d'art dans les parcs et espaces verts de la ville.

Inclure dans le *Plan directeur des parcs et espaces verts* des aménagements culturels.

Intégrer une fresque historique sur une façade d'un bâtiment du noyau villageois.





Enjeu 02

Identité et histoire locale

ORIENTATION

Accroître les efforts de conservation et de mise en valeur des éléments du patrimoine bâti, paysager et artistique propres à Sainte-Anne-des-Plaines.

Stratégie 01

Valoriser le patrimoine historique, culturel et naturel propre à Sainte-Anne-des-Plaines comme facteur de transmission du sentiment d'appartenance et d'identité.

Actions

Favoriser le développement de partenariats pour mettre de l'avant le vécu collectif, les paysages naturels, l'histoire locale et les sites patrimoniaux de la Ville.

Bonifier et mettre à jour le système d'affichage permettant de faire connaître l'histoire locale aux citoyens et aux touristes.



Stratégie 02

Conserver et mettre en valeur le patrimoine et l'histoire locale

Actions

Favoriser l'identification des sites patrimoniaux bâtis et les sites archéologiques d'intérêt sur le territoire.

Favoriser l'identification des éléments du patrimoine paysager à conserver et à mettre en valeur par le biais des circuits touristiques.

Numériser et archiver les documents d'intérêt iconographiques (ex. : collections de photos, vidéos, etc.)

Développer et mettre en application une stratégie de diffusion des archives d'intérêts et les documents iconographiques.

Conserver, mettre en valeur et utiliser les principaux lieux et les bâtiments patrimoniaux appartenant à la Ville.

Mettre en valeur et favoriser l'utilisation des principaux lieux et les bâtiments patrimoniaux appartenant aux partenaires et à la communauté.

Offrir des activités pour mieux faire connaître l'histoire de Sainte-Anne-des-Plaines.

Soutenir les initiatives citoyennes favorisant la valorisation du patrimoine et de l'histoire locale.

Faire connaître aux citoyens les opportunités du budget participatif et le processus pour déposer un projet pour la mise en valeur du patrimoine local.

Développer un espace muséal local permettant l'exposition d'archives et mettant en lumière l'histoire particulière de Sainte-Anne-des-Plaines.

Créer une pochette d'accueil aux nouveaux résidents et y insérer une présentation du patrimoine historique, culturel et naturel propre à Sainte-Anne-des-Plaines.





Enjeu 03

Circuits touristiques et culturels

ORIENTATION

Faciliter la mise en valeur des attraits locaux
par le biais de différentes offres touristiques.



Stratégie 01

Faire connaître les éléments culturels d'intérêts afin de favoriser le développement touristique.

Actions

Mettre à jour et diffuser la liste des œuvres d'art appartenant à la Ville.

Développer et mettre en application un plan de communication pour faire connaître les attraits touristiques, historiques et culturels locaux.

Consolider les circuits touristiques existants dans le but de relier les différents points d'intérêt de la ville (ex. : fermes, paysages, commerces, parcs, etc.).

Intégrer dans les circuits des aménagements naturels et d'intérêt qui permettront de mettre en valeur les symboles identitaires de la Ville.

Inclure de nouvelles technologies dans le développement des circuits touristiques.

Bonifier et mettre à jour la visibilité du circuit gourmand afin d'attirer davantage de touristes localement.

Utiliser l'affichage numérique disponible dans la ville pour faire connaître les attraits et les événements culturels.



Stratégie 02

Favoriser le développement d'une offre intéressante en matière de commerces, restauration et d'hébergement permettant d'attirer des touristes.

Actions

Étudier la faisabilité d'offrir des événements gourmands extérieurs permettant de vitaliser le noyau villageois et d'attirer les touristes.

Poursuivre les démarches pour attirer des entreprises permettant de bonifier l'offre touristique déjà présente.

Stratégie 03

Développer ensemble le noyau villageois afin de favoriser l'épanouissement d'une industrie touristique durable.

Action

Réaliser de façon interdisciplinaire l'aménagement des artères principales du noyau villageois de façon à les rendre plus attirantes pour le tourisme.



Stratégie 04

Optimiser l'accès à la piste cyclable la Seigneurie des Plaines afin d'en faire un levier central dans le développement de l'offre touristique.

Actions

Étudier la possibilité de développer un accès quatre saisons à la piste cyclable.

Bonifier les installations de la piste cyclable en périphérie du noyau villageois.





Enjeu 04

Activités et événements culturels

ORIENTATION

Favoriser l'accès à une offre culturelle diversifiée répondant aux besoins de l'ensemble de la population.

Stratégie 01

Développer une offre diversifiée d'événements culturels augmentant le pouvoir d'attraction de la ville.

Actions

Offrir des activités extérieures pour animer régulièrement le noyau villageois.

Réfléchir au développement d'un nouvel événement d'envergure.

Développer un concept de type « sentier lumineux » dans l'un des endroits publics de la ville.

Développer et réaliser un concept permettant d'illuminer et de décorer le noyau villageois à certains moments de l'année.



Stratégie 02

Favoriser l'accessibilité à la culture pour tous.

Actions

Maintenir la gratuité de la plupart des activités culturelles organisées par la Ville.

Assurer une offre diversifiée d'activités culturelles durant l'année et dans le cadre des Journées de la culture.

Favoriser un maillage et une intégration des personnes immigrantes et travailleurs étrangers en réalisant divers projets mettant en valeur leur culture.

Créer des activités intergénérationnelles rassembleuses favorisant le partage des traditions et du savoir-faire des personnes âgées.

Déployer une offre locale de spectacles tout public.

Rendre accessible pour emprunt à la bibliothèque municipale des laissez-passer pour certains musées culturels du Québec et en faire la promotion.

Consulter annuellement les citoyens afin de connaître leurs intérêts pour les spectacles et activités culturelles à venir.

Stratégie 03

Impliquer régulièrement les citoyens dans la mise en place de la programmation culturelle.

Actions

Consulter annuellement les citoyens afin de connaître leurs intérêts pour les spectacles et activités culturelles à venir.





Enjeu 05



Mise en valeur de la culture locale/vitalité culturelle

ORIENTATION

Favoriser le développement d'une relève
artistique et mettre en valeur les acteurs
culturels locaux.



Stratégie 01

Favoriser la mise en place de lieux de création, de pratique et de formation sur le territoire de Sainte-Anne-des-Plaines.

Actions

Identifier des besoins en matière d'aménagement de lieux de diffusion des arts, d'enseignement et de création artistique et culturelle.

Aménager des lieux pour favoriser la visibilité, l'enseignement et la création artistique et culturelle.

Mettre en place une structure de concertation locale regroupant les différents artistes et artisans dans le but de favoriser le développement de projets locaux.

Stratégie 02

Contribuer à accroître la visibilité des acteurs culturels d'ici et de leurs activités.

Actions

Illustrer le dynamisme culturel du milieu par des publications sur les réseaux sociaux.

Créer et partager le répertoire des artistes locaux sur la page Web de la Ville.



Stratégie 03

Créer des opportunités de découvertes et de rencontres entre les citoyens et les acteurs culturels.

Action

Mettre en valeur les organismes et les artistes régionaux au sein de la population lors des événements et activités de la Ville.

.....

Stratégie 04

Accompagner financièrement et techniquement les artistes, les organismes et les entreprises culturels dans leur développement.

Action

Lancer des appels de projets culturels sur le territoire dans le but de déployer une offre culturelle variée.

.....



Stratégie 05

Soutenir la mise en place d'une relève artistique, par différentes initiatives culturelles sur le territoire.

Actions

Accentuer le développement de projets de mentorat, d'enseignement et d'apprentissage auprès des jeunes pour favoriser leur implication et encourager la relève.

Poursuivre le partenariat avec le milieu scolaire et communautaire pour encourager les manifestations culturelles impliquant les jeunes.

Établir une programmation d'activités d'initiation culturelle de type jeunesse et familial pour susciter la curiosité culturelle chez les jeunes.

Développer un programme de bourses pour encourager la relève culturelle.



COMITÉ DE SUIVI de la politique



Afin d'assurer la mise en œuvre de la Politique culturelle et du plan d'action qui en découle, un comité de suivi sera formé. Celui-ci sera composé d'un membre du conseil municipal, de deux membres du personnel administratif de la Ville ainsi que de deux citoyens.

Le comité se réunira deux fois par année. Il aura pour mandat de suivre l'avancement des actions prévues, d'en assurer la coordination et de veiller au respect des échéanciers. Il sera également chargé de formuler des recommandations et, au besoin, de proposer des ajustements au plan d'action afin de répondre à l'évolution des besoins et des priorités.



CONCLUSION ET remerciements

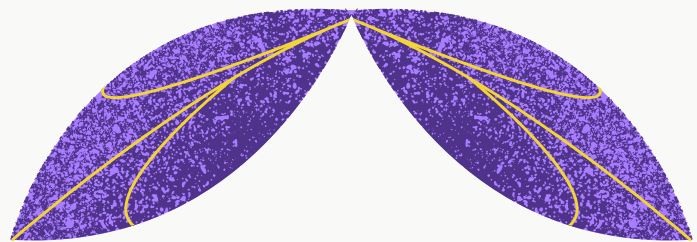
La Ville de Sainte-Anne-des-Plaines tient à exprimer sa profonde gratitude envers toutes les personnes qui ont pris part aux différentes démarches de consultation menées dans le cadre de l'élaboration de la *Politique culturelle 2025-2035*.

Citoyens, artistes, organismes, partenaires du secteur privé, élus et employés municipaux ont contribué avec générosité en partageant leurs idées, leurs opinions et, surtout, leur vision de la culture à Sainte-Anne-des-Plaines. Leur participation a grandement enrichi la réflexion collective et permis de façonner une politique fidèle à notre réalité et à nos ambitions.

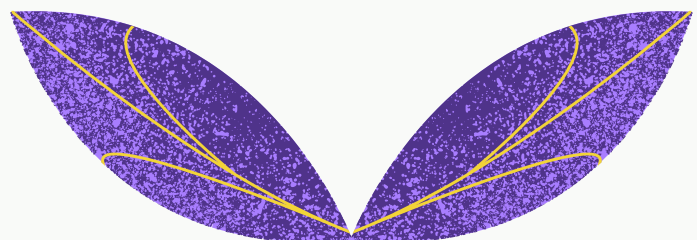
Le comité de pilotage a joué un rôle essentiel dans l'élaboration, la coordination et le suivi de cette politique culturelle. Grâce à son engagement et à sa vision, le document final reflète pleinement l'identité et les priorités de Sainte-Anne-des-Plaines.

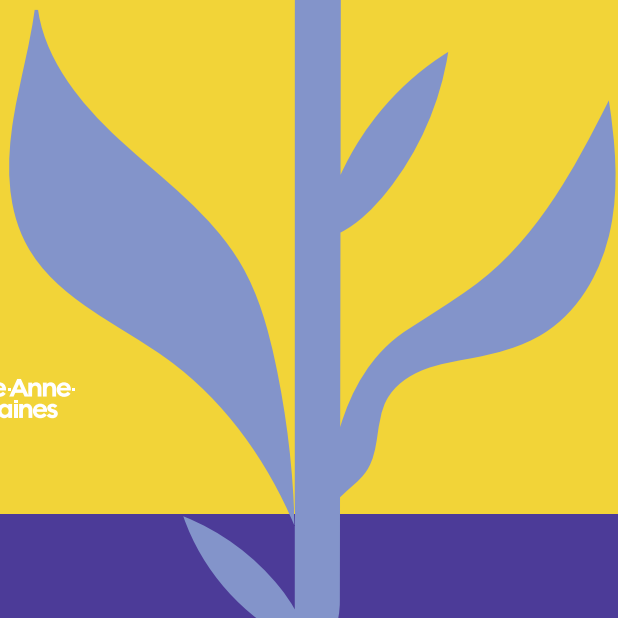
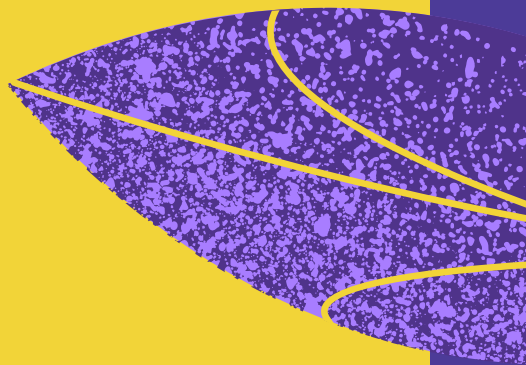
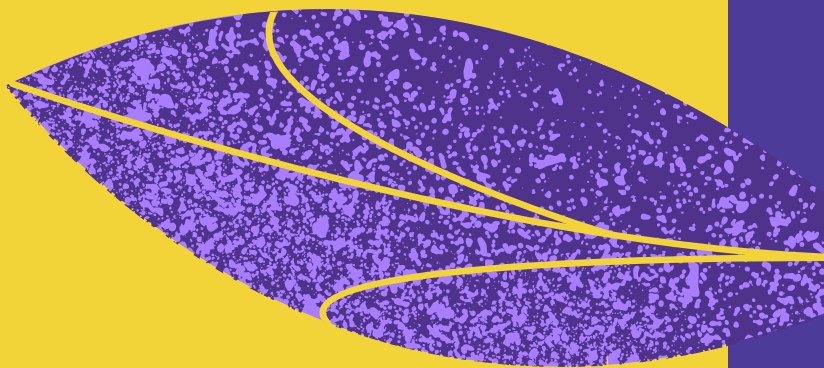
Enfin, la Ville souhaite souligner le travail remarquable de Mélissa Vincent, consultante, pour son professionnalisme, son écoute et sa grande disponibilité tout au long du processus. Sa contribution a été déterminante à la réussite de cette politique culturelle.

Cette démarche a été rendue possible grâce au soutien financier du ministère de la Culture et des Communications du Québec, dans le cadre de l'Entente de développement culturel.



Merci!





Sainte-Anne-
des-Plaines