



MILIEUX NATURELS DE
Sainte-Anne-des-Plaines



**NATURE
ACTION
QUÉBEC**



TABLE DES MATIÈRES

1. QUI EST NATURE-ACTION QUÉBEC ?
2. QU'EST-CE QUE LE CORRIDOR FORESTIER DU GRAND COTEAU ?
3. SAINTE-ANNE-DES-PLAINES : UN TERRITOIRE DIVERSIFIÉ
4. LE DÉVELOPPEMENT URBAIN ET LA CONNECTIVITÉ DES MILIEUX NATURELS : UNE COHABITATION PAS TOUJOURS ÉVIDENTE !
5. LES MILIEUX NATURELS DE SAINTE-ANNE-DES-PLAINES : UNE VALEUR ÉCOLOGIQUE À CONSERVER ET QUI REND SERVICE
6. LES MILIEUX HUMIDES
7. LES MILIEUX FORESTIERS
8. LA BIODIVERSITÉ, UNE RICHESSE NATURELLE FRAGILE
9. LES CORRIDORS FORESTIERS : DES LIENS VITAUX POUR LES ÉCOSYSTÈMES
10. LES PRINCIPALES ESPÈCES FAUNIQUES ET FLORISTIQUES
11. L'ENJEU DES ESPÈCES À STATUT
12. CONSERVATION DE LA BIODIVERSITÉ
13. L'ENJEU DES ESPÈCES EXOTIQUES ENVAHISSANTES
14. CONSERVATION VOLONTAIRE
15. DÉCLARATION D'INTENTION
16. RÉPERTOIRE DES RESSOURCES
17. SECTEURS CIBLÉS DANS LA VILLE

Ce projet bénéficie du soutien financier du gouvernement du Québec à travers son Fonds vert, dans le cadre du programme Action-Climat Québec, et de la Fondation de la faune du Québec. Le projet fut également rendu possible grâce à la collaboration de l'organisme Nature-Action Québec.

Une initiative du projet Corridors écologiques coordonné par Conservation de la nature Canada au Québec et ses nombreux partenaires.

Rédaction

Nature-Action Québec :
Alexandre Marchand-Thériault
Marine Regnier
Aurélien Genries

Conception graphique

Jacinthe Plamondon

Cartographie

Nature-Action Québec :
Guillaume Couture

Sources d'information

Système d'information écoforestière du Québec (SIEF, 2013), Centre des données sur le patrimoine naturel du Québec (CDPNQ), AARQ, eBird et CIC

Crédits photo

Sauf indications contraires,
Nature-Action Québec

Pour plus d'information

info@nature-action.qc.ca
450 536-0422

Imprimé en 2020

Qui est Nature-Action Québec?

Nature-Action Québec (NAQ) est un organisme à but non lucratif qui a pour mission de guider les personnes et les organisations vers l'application de meilleures pratiques environnementales.

En 1986, inquiets des effets des pesticides sur la santé humaine, des citoyens de Saint-Bruno-de-Montarville se sont regroupés pour proposer des solutions de rechange à leur utilisation en milieu résidentiel. Trente-quatre ans plus tard, cette initiative citoyenne est devenue une entreprise d'économie sociale d'envergure provinciale, qui œuvre à la protection et à la mise en valeur de l'environnement de diverses manières.

Que ce soit par la conservation, l'aménagement durable du territoire, la restauration de milieux naturels, la sensibilisation ou l'éducation, NAQ réalise chaque année plusieurs centaines de projets. Pour plus de détails sur nos projets et réalisations, consultez notre site web :

www.nature-action.qc.ca

Qu'est-ce que le Corridor forestier du Grand Coteau?

Le Corridor forestier du Grand Coteau (CFGC) est né de la volonté commune de NAQ et de plusieurs intervenants municipaux de protéger et mettre en valeur les écosystèmes exceptionnels de la couronne nord de Montréal.

Depuis 2015, la préservation de la connectivité des milieux naturels et de la diversité faunique et floristique sont ainsi au cœur de plusieurs projets.

Pour de plus amples renseignements, visitez le site web du CFGC:

www.mongrandcoteau.ca



NATURE
ACTION
QUÉBEC

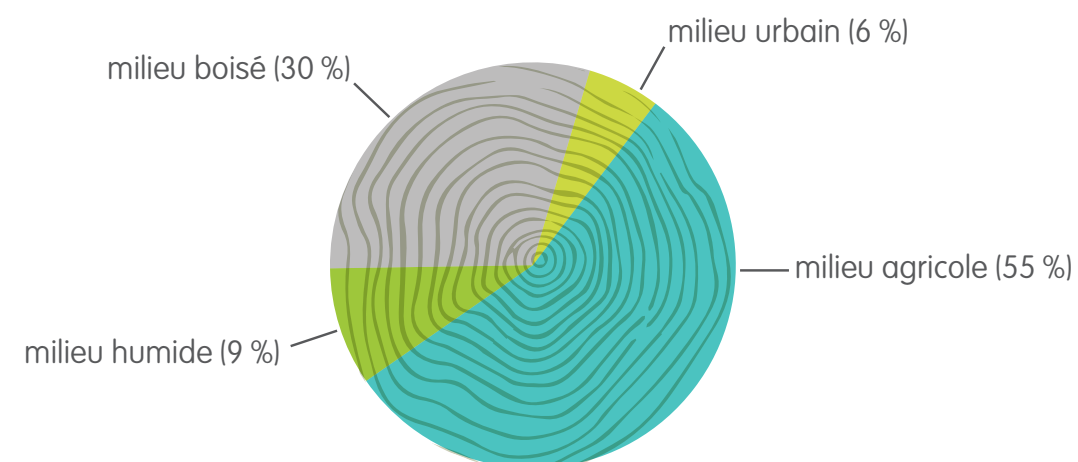


Sainte-Anne-des-Plaines : un territoire diversifié

Des milieux naturels riches en biodiversité

Le territoire de Sainte-Anne-des-Plaines appartient à la province géologique des Basses-terres du Saint-Laurent, une plaine aux sols fertiles en raison des sédiments laissés par la mer de Champlain. Il y a plus de 8 000 ans, cette mer s'est retirée graduellement vers le golfe du Saint-Laurent, ce qui a conduit à la formation d'un plateau sablonneux. Étant donné la fertilité des sols de ce dernier, Sainte-Anne-des-Plaines offre une grande diversité de milieux naturels. Ainsi, son territoire est notamment composé de forêts, de cours d'eau et de milieux humides disposés au sein de sa trame agricole.

Diversité du paysage de Sainte-Anne-des-Plaines



Source : Stratégie de conservation des milieux naturels à haute valeur de conservation de Sainte-Anne-des-Plaines, 2017

Ce cahier vise à explorer et à décrire les écosystèmes naturels présents sur le territoire anne-plainois, ainsi qu'à survoler les enjeux environnementaux en lien avec ces derniers. Il expliquera également les avantages apportés par les services écosystémiques et fournira des conseils pour préserver la richesse de ce patrimoine naturel.

Le saviez-vous ?

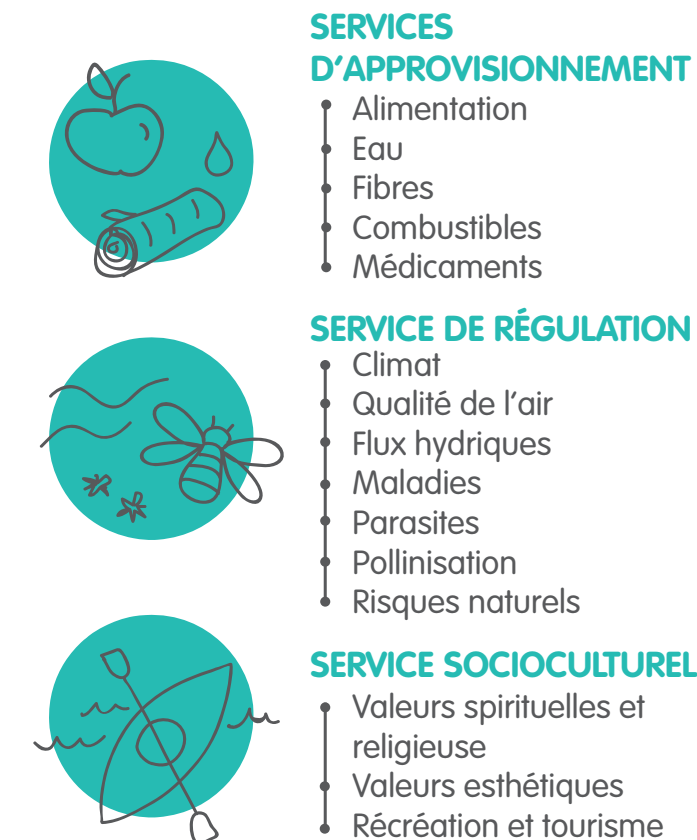
Le développement urbain et la connectivité des milieux naturels : une cohabitation pas toujours évidente!

À Sainte-Anne-des-Plaines, les milieux naturels partagent le territoire avec le milieu urbain, mais surtout avec les terres agricoles, qui sont majoritaires. La cohabitation de ces divers milieux représente un défi important puisque chacun d'entre eux requiert certaines conditions pour subsister. La dispersion des milieux naturels au sein des terres agricoles, ainsi que la diminution de leur nombre et de leur superficie en raison du développement urbain créent un effet de fragmentation. Cette dernière entraîne une baisse de la biodiversité et fragilise la dynamique des écosystèmes, notamment en isolant les populations.

Les milieux naturels de Sainte-Anne-des-Plaines : une valeur écologique à conserver et qui rend service

La variété des écosystèmes présents sur le territoire de Sainte-Anne-des-Plaines apporte des bénéfices considérables pour le bien-être des citoyens et l'économie de la Ville. En effet, les biens et services écosystémiques que rendent les milieux naturels permettent de réguler les inondations, diminuer l'érosion des sols, favoriser la pollinisation, alimenter la ville en eau, améliorer la qualité de l'air, en plus de constituer des habitats vitaux pour la faune et la flore.

Plus la taille des milieux naturels est réduite, plus les effets de la fragmentation se font sentir. Il est estimé que les milieux naturels de proximité et dont la superficie dépasse 100 hectares peuvent permettre à la biodiversité de prospérer adéquatement. Seulement huit massifs forestiers font minimalement cette taille à Sainte-Anne-des-Plaines et sont localisés en terres privées.



Marais



Étang



Marécage



Tourbière

Les milieux humides

Qu'est-ce qu'un milieu humide ?

Un milieu humide se caractérise par la présence d'eau permanente ou semi-permanente, si bien qu'il peut s'apparenter à un milieu terrestre. Cette composante hydraulique modifie la nature du sol et de la végétation qui s'y trouvent. Les milieux humides jouent un rôle clé dans l'équilibre des écosystèmes, notamment en abritant et en supportant une biodiversité importante. Ces derniers agissent également comme filtres naturels, améliorant ainsi la qualité de l'eau. Enfin, les milieux humides sont souvent comparés à des éponges en raison de leur capacité à absorber de grandes quantités de précipitations et à prévenir les risques d'inondation et d'érosion des rives.

Les types de milieux humides

Il existe plusieurs types de milieux humides présents sur le territoire de Sainte-Anne-des-Plaines : des marais, des marécages et des tourbières (voir carte à l'annexe 1).

Les marais sont des milieux humides où pousse une végétation herbacée émergente.

Les marais sont souvent reliés aux cours d'eau adjacents faisant varier les niveaux d'eau et entraînant une présence d'eau temporaire, semi-permanente ou permanente.

Les marécages sont caractérisés par la présence importante d'arbustes ou d'arbres. On y retrouve de l'eau stagnante durant une partie de l'année. L'humidité du sol varie en fonction de l'emplacement du marécage et du niveau de la nappe phréatique. Ces milieux humides sont caractérisés par un sol minéral et un mauvais drainage, mais également par une forte productivité biologique, d'où leur importance.

Les tourbières sont des milieux humides avec une nappe phréatique élevée et composées de tourbe souvent issue de la végétation ayant autrefois envahi un lac. Les espèces végétales présentes dans les tourbières sont très sensibles aux paramètres physicochimiques de leur écosystème. Les tourbières ombrothropes (bog) sont dominées par des sphaignes et des Éricacées, tandis que les tourbières minérotrophes (fen) abritent davantage d'herbacées et des mousses. Ces différences peuvent être expliquées entre autres par l'acidité du milieu qui est plus importante dans la tourbière ombrothrophe.

Type, superficie, localisation et valeur écologique des milieux humides de Sainte-Anne-des-Plaines

Près de 530 hectares de milieux humides sont présents à Sainte-Anne-des-Plaines. Parmi ceux-ci, les marécages représentent plus de la moitié de la superficie des milieux humides. Les tourbières, quant à elles, occupent plus de 40 % de la superficie du territoire. Elles sont jusqu'à quatre fois plus grandes que les marécages. En revanche, les marais ne représentent qu'à peine 1 % des milieux humides.

La tourbière de Sainte-Anne-des-Plaines Nord permet de connecter naturellement le boisé de l'ouest et le boisé de Saint-Antoine. La tourbière Sud est quant à elle entourée de terres cultivées et d'un golf. La valeur écologique de ces tourbières est donc très élevée en raison de leur rôle écologique essentiel.

La rivière Mascouche est le principal cours d'eau à Sainte-Anne-des-Plaines et le Ruisseau Lacorne est le second. La pollution, les ravins et les risques d'érosion fragilisent ces écosystèmes aquatiques, essentiels à la survie de plusieurs espèces. Il est donc important de préserver les forêts bordant ces cours d'eau et de restaurer les bandes riveraines, afin de limiter les pertes de terrain et de diminuer la pollution.



Les milieux forestiers

Qu'est-ce qu'un milieu forestier ?

Un milieu forestier est constitué d'une population d'arbres, d'arbustes et de plantes indigènes qui entretiennent des relations complexes avec leur environnement soit : le sol, l'air, la température, le rayonnement solaire, les animaux, les champignons, etc. En résumé, un milieu forestier représente un équilibre entre ces éléments naturels qui forment un écosystème et qui évoluent au cours du temps.

Les milieux forestiers sont souvent comparés à des poumons en raison de la capacité des arbres à capter le dioxyde de carbone, améliorant ainsi la qualité de l'air. Ils permettent aussi de diminuer le réchauffement urbain grâce à l'ombre qu'ils projettent au sol.

Type, superficie, localisation et valeur écologique des milieux forestiers de Sainte-Anne-des-Plaines

Les milieux forestiers de Sainte-Anne-des-Plaines occupent une portion significative du territoire de la Ville. Ces nombreux boisés sont dispersés dans la trame agricole. La diversité des peuplements forestiers de la Ville est liée, entre autres, aux différents types de sols (composition, pH, etc.) et aux conditions de drainage qui y sont associées.

La proportion de la Ville occupée par la forêt est supérieure à 30 %, seuil en deçà duquel il est considéré que la biodiversité est plus à risque d'être perdue. D'autre part, près de la moitié des boisés de la Ville est considérée comme ayant une valeur écologique élevée ou très élevée. Il est donc important de poursuivre les efforts de conservation déjà entrepris.





La biodiversité, une richesse naturelle fragile

La biodiversité fait référence à la diversité des espèces vivantes. Une grande biodiversité maximise les chances que les individus d'une population soient adaptés à un environnement changeant.

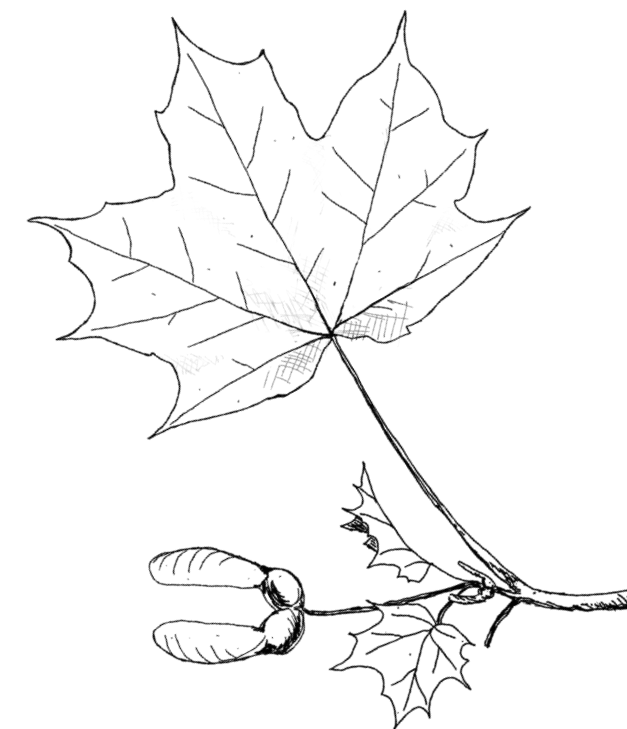


Les corridors forestiers : des liens vitaux pour les écosystèmes

Rôles des corridors forestiers

Le développement urbain des dernières décennies a conduit à une fragmentation de nombreux milieux naturels dans la région. Ceux-ci sont aujourd'hui isolés au sein de la trame urbaine et agricole, ce qui résulte en une difficulté pour de nombreuses espèces à circuler entre leurs habitats et à avoir l'espace nécessaire pour combler leurs besoins vitaux.

Préserver ou restaurer la continuité entre les habitats et les foyers de biodiversité permet de maintenir les écosystèmes en santé et de rompre l'isolement des populations enclavées. Cette continuité est appelée un corridor écologique ou encore corridor naturel, corridor faunique, ceinture verte ou corridor forestier.



Le saviez-vous ?

Les chablis sont des arbres déracinés naturellement qui offrent un habitat et des ressources à plusieurs espèces. Ainsi, leur préservation est essentielle, plus particulièrement là où les pressions anthropiques sont importantes.

Tout comme les chablis, les îlots boisés et les friches constituent des habitats et des ressources pour la faune et la flore. L'aménagement écologique et la conservation de ces écosystèmes permettent ainsi de renforcer l'intégrité de ces îlots et d'accroître la connectivité des écosystèmes.



© zen Sutherland

L'importance des fossés

Les fossés permettent de collecter, faire circuler et drainer les eaux. Afin de bien les entretenir, il est nécessaire de les faucher annuellement en juillet et en septembre. En milieu agricole, la fauche doit s'effectuer après la période de nidification des oiseaux champêtres, soit en septembre. Dans l'optique de prévenir l'érosion et d'assurer l'intégrité des installations, il est conseillé d'utiliser une pelle hydraulique lorsqu'une vidange des sédiments est nécessaire. L'entretien des fossés permet de filtrer des polluants par les végétaux et de prévenir du transport des sédiments vers les cours d'eau et l'érosion des talus.



Les principales espèces fauniques et floristiques

Un inventaire réalisé dans le parc des Méandres a permis de caractériser la présence de nombreuses espèces. Ainsi, 103 espèces d'oiseaux ont été répertoriées, dont la buse, le canard, la paruline, ou encore le pic. La grenouille verte est quant à elle la seule représentante des amphibiens dans ce secteur. La présence de seulement trois mammifères a été relevée, soit le cerf de Virginie, l'écureuil roux et le raton laveur. D'autre part, un inventaire réalisé dans le ruisseau Lacorne a aussi permis d'identifier huit espèces de poissons et plusieurs espèces de Cyprinidés.

Plusieurs peuplements forestiers ont été observés sur le territoire, dont des feuillus tolérants avec des résineux, des érablières rouges et des friches herbacées, etc. Les principales essences qui composent ces peuplements sont l'érable rouge, l'orme d'Amérique, le peuplier faux-tremble, le frêne noir et le tilleul d'Amérique. Au total, 123 espèces végétales ont été recensées.

Bilan des espèces observées à Sainte-Anne-des-Plaines

Les inventaires partiels réalisés à Sainte-Anne-des-Plaines ont permis de recenser 133 espèces végétales et 118 espèces fauniques, soit plus de 7 % de la diversité des espèces observées au Québec.

Espèces	Plantes vasculaires	Oiseaux	Amphibiens et reptiles	Mammifères	Poissons d'eau douce
Nombre d'espèces présentes à Sainte-Anne-des-Plaines	133	103	4	3	8
Nombre d'espèces présentes au Québec	2795	476	38	89	118
Proportion des espèces du Québec présentes à Sainte-Anne-des-Plaines	5 %	22 %	11 %	3 %	7 %

L'enjeu des espèces à statut

Les plantes jouent un rôle indispensable dans l'équilibre des écosystèmes. Elles forment des symbioses avec les champignons, régulent les nutriments dans le sol et dans l'eau et représentent un apport nutritif pour la faune. La disparition de certaines espèces peut entraîner un déséquilibre important dans les écosystèmes



La woodwardie de Virginie est susceptible d'être désignée menacée ou vulnérable au Québec en raison de la rareté de son habitat et de sa destruction. Elle ne pousse que dans les milieux humides et se distingue par sa tige foncée.



Le carex folliculé est une espèce susceptible d'être désignée. Sa présence est fortement soupçonnée sur le territoire. On retrouve cette espèce dans les forêts feuillues mixtes, les marécages, les marais et dans les rives des cours d'eau. L'urbanisation, ainsi que le drainage des sols sont les principales menaces de cette espèce.

Parmi les espèces fauniques inventoriées à Sainte-Anne-des-Plaines, plusieurs sont vulnérables, menacées ou susceptibles de l'être, dont le martinet ramoneur, la salamandre à quatre orteils, etc.

Le martinet ramoneur est un oiseau désigné comme espèce menacée au Canada. Autrefois, le martinet nichait en forêt, à l'intérieur des vieux arbres creux et des grands chicots (arbres morts sur pieds). Ces éléments se sont raréfiés à cause du déboisement. L'espèce s'est adaptée en nichant dans des cheminées, comme celles du Manoir seigneurial et du noyau villageois. (image ci-haut)



© Steven Kersting

Conservation de la biodiversité :

le cas de la couleuvre brune au sein du projet du Zoo Ecomuseum

La couleuvre brune, une espèce en situation précaire, est retrouvée uniquement dans la grande région de Montréal, où elle habite dans les friches et les milieux ouverts. L'urbanisation a entraîné une diminution de 21% de son habitat, menaçant ainsi sa survie. C'est pourquoi les biologistes du Zoo Ecomuseum ont aménagé sept aires protégées. Un plan de conservation de l'espèce a également été conçu et distribué aux organismes gouvernementaux, publics et privés afin de les sensibiliser à la protection de l'espèce.



©Denis Fournier



L'enjeu des espèces exotiques envahissantes

Plusieurs espèces exotiques envahissantes ont été répertoriées à Sainte-Anne-des-Plaines, dont le butome à ombelles, l'alpiste roseau, le roseau commun, le nerprun cathartique et l'herbe à puce.

Le roseau commun peut atteindre cinq mètres de haut et se distingue par son inflorescence brunâtre en forme de plumeau. Il se propage facilement par la dispersion de ses nombreuses graines et par son système de rhizomes. Le roseau commun affectionne particulièrement les bords de route et les milieux humides. Il a la particularité d'obstruer la lumière nécessaire à la croissance des autres plantes, diminuant ainsi la biodiversité du milieu où il s'installe.

Le nerprun cathartique est un arbuste produisant des petits fruits noirs. Le transport de ces fruits par les oiseaux est une des causes principale de sa propagation. Le nerprun pousse rapidement dans des milieux

diversifiés et prend la place des espèces indigènes. Il est important d'arracher les semis chaque printemps pour stopper sa prolifération. Concernant les plus gros arbres qui produisent des fruits, il est nécessaire de les couper à la base et d'encapsuler la souche avec une membrane épaisse noire, afin qu'elle meure.

L'herbe à puce est reconnue pour causer des démangeaisons lorsqu'on s'y frotte. Elle est présente aux abords des sentiers forestiers. La dispersion de ses graines lui permet de se propager, tout comme son réseau de rhizomes qui s'étend sous terre. Il faut être prudent et éviter tout contact avec la plante, en raison de la résine toxique qu'elle contient. Lors de l'apparition de symptômes, il faut laver les zones du corps touchées avec de l'eau froide et du savon.



Le roseau commun



Le nerprun cathartique



L'herbe à puce

Conservation volontaire

Si vous désirez vous assurer de la conservation de votre propriété boisée, il existe des façons de veiller à sa protection à perpétuité

DÉCLARATION D'INTENTION

Engagement moral d'un propriétaire qui repose sur l'honneur, par lequel il manifeste le souhait de conserver les attraits naturels de sa propriété.



ENTENTE DE GESTION,

d'aménagement et de mise en valeur
Entente par laquelle un propriétaire et un organisme de conservation s'engagent à collaborer pour gérer, aménager et mettre en valeur les attraits naturels d'une propriété.



DONATION

Un propriétaire donne sa propriété à un organisme de conservation.
* Il existe d'autres options dont la vente et la vente à rabais



RÉSERVE NATURELLE EN MILIEU PRIVÉ



Engagement légal par lequel un propriétaire s'engage à protéger les attraits naturels de sa propriété selon la Loi sur la conservation du patrimoine naturel.



SERVITUDE DE CONSERVATION

Entente conclue entre un propriétaire et un organisme de conservation où le propriétaire renonce à faire chez lui certaines activités.



vous demeurez propriétaire 
entente légale 

Déclaration d'intention

Je, _____, propriétaire d'un milieu naturel situé sur le territoire de Sainte-Anne-des-Plaines, déclare avoir pris connaissance du Cahier des milieux naturels.

Les milieux naturels jouent un rôle important dans le maintien de la biodiversité et de l'équilibre biologique et je suis conscient de leur fragilité.

Compte tenu de cette importance, je reconnais la valeur écologique de ma propriété et je m'engage moralement à :

- conserver les milieux humides et terrestres présents sur ma propriété ;
- appliquer les recommandations de conservation présentées dans ce cahier, dans la mesure du possible.

Nature-Action Québec et la Ville de Sainte-Anne-des-Plaines s'engagent à :

- vous appuyer dans vos actions de conservation, de protection, de gestion et de mise en valeur de votre propriété, dans la mesure de leurs moyens ;
- vous accompagner sur votre propriété, dans la mesure de nos capacités, afin de délimiter les zones sensibles et de bonifier l'ensemble des données déjà recueillies.

Propriétaire	Date :
Numéro(s) de lot(s), si connu(s) :	
Représentant de Nature-Action Québec	Date :
Représentant de la Ville de Sainte-Anne-des-Plaines	Date :

Cette déclaration d'intention est un engagement qui repose sur l'honneur. Elle n'a aucune valeur juridique. Une fois signée, veuillez la transmettre au Service de l'environnement et du développement durable de la Ville de Sainte-Anne-des-Plaines par courriel ou par la poste.

RÉPERTOIRE DES RESSOURCES

Ville de Sainte-Anne-des-Plaines – Service de l’environnement

139, boulevard Ste-Anne, Sainte-Anne-des-Plaines,
(Québec), J0N 1H0
info@villesadp.ca
450-478-0211, poste 2026
villesadp.ca

Nature-Action Québec

120, rue Ledoux, Beloeil,
(Québec), J3G 0A4
info@nature-action.qc.ca
1 800-214-1214
nature-action.qc.ca

Conseil des bassins versants des Mille-Îles (COBAMIL)

45, rue Saint-Joseph, bureau 200, Sainte-Thérèse,
(Québec), J7E 4X5
info@cobamil.ca
450-818-8565
cobamil.ca

Agence régionale de mise en valeur des forêts privées des Laurentides

246, boulevard Albiny Paquette, Mont-Laurier,
(Québec), J9L 1J9
info@foret-privee-laurentides.qc.ca
819-623-3427
foret-privee-laurentides.qc.ca

Fondation de la faune du Québec

1175, avenue Lavigerie, bureau 420, Québec,
(Québec), G1V 4P1
ffq@fondationdelafaune.qc.ca
1 877-639-0742
fondationdelafaune.qc.ca

Fédération de l’UPA Outaouais-Laurentides

15, chemin de la Grande-Côte, bureau 200, Saint-Eustache,
(Québec), J7P 5L3
outaouais-laurentides@upa.qc.ca
1 866 472-0440
outaouais-laurentides.upa.qc.ca





LA
BIODIVERSITÉ,
*un allié qui
nourrit notre
avenir !*

